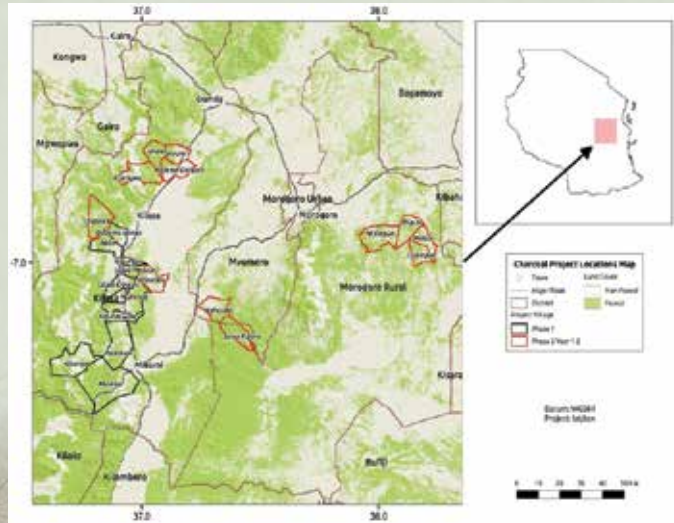


## Muda wa utekelezaji wa mradi

Mradi ulianza mwaka 2012. Ufadhili kutoka SDC utaendelea hadi Novemba 2019.

## Eneo la utekelezaji wa mradi

Mradi una lengo la kuanzisha mfumo wa usimamizi endelevu wa mnyororo wa thamani wa mkaa na mazao mengine ya misitu katika vijiji 30 wilayani Kilosa, Mvomero na Morogoro. Shughuli za uraghibishi, mawasiliano na kujengea uwezo zinatekelezwa katika ngazi ya kitaifa. Mradi unaangalia zaidi misitu ya miombo iliyoko kandokando mwa misitu yenye wingi wa baioanuwei ya Milima ya Rubeho, Nguu, Nguru na Uluguru.



## Kuhusu wabia wa mradi

### Shirika la Maendeleo na Ushirikiano la Uswisi (SDC)

SDC ni Shirika la kimataifa la maendeleo na ushirikiano kutoka Uswisi lililoko kwenye Idara kuu ya Mambo ya Nje (FDFA). Mradi unafadhiliwa na SDC. [daressalaam@eda.admin.ch](mailto:daressalaam@eda.admin.ch)  
[www.eda.admin.ch/daressalaam](http://www.eda.admin.ch/daressalaam)

### Wabia watekelezaji:

### Shirika la Kuhifadhi Misitu ya Asili Tanzania (TFCG)

TFCG ni shirika lisilo la kiserikali nchini lenye maono ya kuhifadhi na kurejesha baioanuwei za misitu yenye umuhimu wa kimataifa Tanzania. TFCG ni mtekelezaji mkuu wa mradi. [tfcg@tfcg.or.tz](mailto:tfcg@tfcg.or.tz) [www.tfcg.org](http://www.tfcg.org)

### Mtandao wa Jamii wa Usimamizi wa Misitu Tanzania (MJUMITA)

MJUMITA ni mjumuiko wa kitaifa wa mitandao ya jamii inayojihusisha na usimamizi shirikishi wa misitu. Mtandao unatoa jukwaa la kujengea uwezo, ushawishi na mawasiliano kwa ajili ya mitandao hii. MJUMITA inajihusisha kufanya ushawishi kuhusu sera ambazo zinatoa motisha katika usimamizi shirikishi wa misitu ya jamii kwa kuingiza uzalishaji endelevu wa mkaa. [mjumitaorg@mjumita.org](mailto:mjumitaorg@mjumita.org) [www.mjumita.org](http://www.mjumita.org)

### Shirika la Kuendeleza Nishati Asilia Tanzania (TaTEDO)

TaTEDO ni shirika linalojihusisha na maendeleo ya nishati endelevu ikiwa na uzoefu wa zaidi ya miaka 20 wa masuala ya nishati vijijini. TaTEDO inachangia kutekeleza mradi katika shughuli za uraghibishi na mawasiliano juu ya nishati endelevu ya tungamotaka katika ngazi ya kitaifa. [energy@tatedo.org](mailto:energy@tatedo.org) [www.tatedo.org](http://www.tatedo.org)

Mradi unatekelezwa kwa karibu sana na Halmashauri za wilaya za Kilosa, Morogoro na Mvomero, na Wakala wa Huduma za Misitu (TFS).



Tanzania Forest Conservation Group  
Shirika la Kuhifadhi Misitu ya Asili Tanzania



# Mradi wa Kuleta Mageuzi katika Sekta ya Mkaa Tanzania



Schweizerische Eidgenossenschaft  
Confédération suisse  
Confederazione Svizzera  
Confederaziun svizra



## Kwa nini mageuzi yanahitajika katika sekta ya mkaa nchini Tanzania

Mkaa unaweza kuzalishwa kwa njia endelevu kutoka katika misitu ya asili iliyohifadhiwa vyema. Uzalishaji endelevu wa mkaa unaongeza motisha kwa jamii kuendelea kuitunza misitu kwenye ardhi yao ya vijiji na kutoigeuza kuwa mashamba.

Kutokana na uwezo wa misitu ya asili kuleta faida ya moja kwa moja kwa jamii zinazoishi vijijini, uzalishaji wa mkaa kwa njia endelevu unaweza kupunguza ukataji wa miti hovyoy. Pia, kuboresha maisha ya jamii vijijini; kuwezesha miradi ya maendeleo vijijini; na kuongeza mapato kwa serikali ya kijiji.

Zaidi ya tani milioni 2.3 za mkaa zilitumika nchini Tanzania kwa mwaka 2012

Asilimia 76.5 ya kaya katika Dar es Salaam wanatumia mkaa kama nishati kuu ya kupikia.

Biashara ya mkaa na kuni ililingiza dola za Kimarekani Bilioni 1 kama mapato kwa wazalishaji wa mkaa, wasafirishaji na wauzaji kwa mwaka 2012

Misitu ya asili inawezesha Tanzania kuwa na huduma za mifumo ikolojia yenye thamani kiuchumi ikiwemo utunzaji wa vyanzo vya maji, mmomonyoko wa ardhi, uchavishaji na bioanuwai. Hata hivyo, kila mwaka Asilimia 1.8 ya misitu ya Tanzania inatoweka. Ukataji mwingi wa misitu hovyoy unasababishwa na mahitaji makubwa ya ardhi kwa ajili ya kilimo.

Pamoja na umuhimu wa mkaa kwa maisha ya mamilioni ya kaya za Kiatanzania, hakuna Sera ya Taifa inayo toa maelekezo ya namna gani mahitaji haya yanaweza kufikiwa kwa njia endelevu bila kuathiri ikolojia na uchumi. Matokeo yake, mkaa mwingi unazalishwa kwa njia zisizo endelevu na bila kuleta manufaa kwa jamii zinazomiliki misitu hiyo au Halmashauri za Wilaya.

Kutokana na faida za moja kwa moja kwa jamii za vijijini, usimamizi bora wa uzalishaji wa mkaa kwa njia endelevu unawezesha jamii kuona umuhimu na kuwapa rasilimali za kuhifadhi na kusimamia misitu yao ya asili.

Mradi wa Kuleta Mageuzi katika Sekta ya Mkaa Tanzania una dhumuni la kuendeleza mfumo bora wa usimamizi, na uzalishaji wa mkaa unaozingatia kanuni za kiikolojia ambazo zitaongeza faida zaidi ikiwemo kupunguza ukataji wa miti hovyoy, kuboresha utawala bora vijijini; miradi ya maendeleo vijijini na usalama zaidi na mnyororo endelevu wa upatikanaji wa nishati kwa watumiaji wa mijini.

**THAMINI MISITU YETU. TOA THAMANI KWA MISITU.**

## Mradi wa Kuleta Mageuzi katika Sekta ya Mkaa Tanzania (TTCS) Awamu ya II

**Lengo Kuu la Mradi:** Ni kuwa na mageuzi yanayozingatia uhimili wa mabadiliko ya tabianchi, na uendelezaji wa watu maskini katika biashara na usimamizi wa mnyororo wa thamani wa mkaa na mazao mengine ya misitu.

Mradi wa TTCS unakusudia kufikia lengo lake kupitia matokeo makuu mawili yanayotegemeana:

**Tokeo la 1:** Uendeleu na usimamizi bora wa mnyororo wa thamani wa mkaa na mazao mengine ya misitu inaboresha maisha ya watu vijijini, inaongeza uhimili wa mabadiliko ya tabianchi na kuboresha huduma za jamii katika wilaya tatu.

**Tokeo la 2:** Uwepo wa sera, sheria na miongozo inayozingatia usimamizi endelevu wa misitu na mazingira pamoja na watu maskini katika mnyororo wa thamani wa mkaa na mazao mengine ya misitu

### Mkaa unaozalishwa kwa njia endelevu ni nini?

Ni mkaa unaozalishwa kutoka kwenye misitu iliyoko kwenye usimamizi shirikishi wa misitu ambao unazingatia kanuni za kiikolojia za uvunaji endelevu.

Kwa kuunganisha uelewa wetu kuhusu ikolojia ya misitu ya miombo, na kwa kufuata viwango na kanuni za misitu zinazokubalika, mradi umetengeneza mfumo wa mzunguko wa uvunaji wa miaka 24 ambao unalenga kuwa endelevu na rahisi kutumia. Baada ya eneo kuvunwa, utaratibu huu unahamasisha uchipuaji asilia wa miti hivyo ni muhimu sana kudhibiti moto na shughuli nyingine za kibinadamu kama mifugo na kilimo visiathiri mfumo wa ukuaji. Mfumo huu unalenga kuendeleza baioanuwai na thamani nyingine za kiikolojia zinazotolewa na misitu ya asili.

Mkaa unazalishwa kwa kutumia tekinolojia ya tanuri kichuguu lililoboreshwa, huzalishwa na kusafirishwa kisheria.



## Mafanikio ya Mradi wa TTCS

### Uzalishaji wa Mkaa kwa Njia Endelevu

Hadi kufikia mapema mwaka 2018, tani 3,153 za mkaa endelevu zilikuwa zimezalishwa katika vijiji 13 Mkoa wa Morogoro. Ndani ya miaka 3, misitu iliyovunwa kwa ajili ya mkaa kwa njia endelevu imeweza kuchipua na kukua upya kufikia karibu mita 2.5 kwa urefu na inakaribia kufikia tafsiri ya misitu nchini.

Wazalishaji wanatumia matanuri yaliyoboreshwa ya kichuguu udongo yanayoongeza ufanisi wa ukabonishaji.

### Kuongeza kipato kwa ajili ya miradi ya maendeleo ya jamii na Halmashauri za Wilaya

Tozo ya wananchi kwa kila kilo ya mkaa ni shilingi za Kitanzania 126. Tangu mwaka 2013, vijiji 13 vimepata kwa ujumla kiasi cha milioni 452 za kitanzania kama tozo. Hii imewekezwa katika usimamizi na uhifadhi wa misitu yao na zaidi ya miradi 30 ya maendeleo ya jamii ikiwemo ujenzi wa madarasa, miundo mbinu ya afya, barabara, na miundo mbinu ya upatikanaji wa maji.

Kwa kila gunia la mkaa uliozalishwa kwa njia endelevu, kiasi cha tozo kinalipwa kwa Halmashauri ya Wilaya. Wilaya tatu zinazotekeleza mradi zimepata kwa ujumla shilingi za kitanzania milioni 45 kama tozo kutokana na uzalishaji wa mkaa kwa njia endelevu.

### Kuboresha maisha ya jamii

Kufikia mwaka 2017, wazalishaji wa mkaa kwa njia endelevu 1,053 wakiwemo wanawake 148 walipata mapato kutokana na uzalishaji. Kati ya mwaka 2013 hadi 2017, wazalishaji walipata jumla ya shilingi za kitanzania milioni 424.

Wazalishaji wameunda Umoja wa Wazalishaji wa Mkaa Endelevu na kusajiliwa na Wakala wa Huduma za Misitu Tanzania (TFS).

### Kuboresha utawala

Mradi umeleta manufaa ya ziada kwa mfano katika ngazi ya vijiji, mapato ya mkaa yamekuwa motisha kwa ushiriki zaidi wa wananchi kwenye shughuli za utawala na kuamsha ari ya wananchi kujituma katika kuwawajibisha viongozi wao.